

LOS INSECTOS DE LAS ISLAS JUAN FERNANDEZ

27. CHALCIDOIDEA. I (Hymenoptera)

LUIS DE SANTIS

Facultad de Ciencias Naturales y
Museo Eva Perón
Eva Perón, Argentina

A new genus and nine species of Chalcidoid wasps from Juan Fernández Islands are described in this paper, being the first species of Eulophidae, Aphelinidae, Elachertidae, Entedontidae and Encyrtidae ever recorded from that region.

* * *

EULOPHIDAE

Solenotus sp.

Biología - Desconocida.—El ejemplar único estudiado fué coleccionado a 600 metros de altura.

Las especies de *Solenotus* de biología conocida parasitan dípteros, principalmente de la familia Agromyzidae.

Observaciones.—No he podido determinar esta especie porque he contado para su estudio con un solo ejemplar que es macho; por lo demás, está conservado en una forma tal que no permite apreciar caracteres que son importantes para su clasificación.

Material examinado.—1 ♂ Cerro Alto, 1. II. 1952, en MASATIERRA; Kuschel leg.

Diaulomyia calvaria, sp. nov. (fig. 1)

Hembra.—Verde con reflejos metálicos verdosos, dorados y purpúreos en todo el cuerpo; ojos y ocelos rojizos; base de la radícula, los dos tercios distales del escapo, pedicelo y flagelo de las antenas, pardo negruzco; bucalias, ápice de la radícula y tercio basal del escapo, tégulas, mitad distal de las coxas anteriores y ápice de las intermedias y posteriores, trocánteres, fémures, tibias, espolones y tarsos de todas las patas, amarillento, ennegrecido en las bucalias y, gradualmente, hacia el ápice de los tarsos; alas hialinas con nervaduras pardo amarillentas, las anteriores con una banda curva borrosa, de ese mismo color, que parte del pterostigma y que llega hasta la zona del retináculo.

Vértice, occipucio, pronoto y parápsides, con reticulación poligonal irregular fuertemente impresa y con puntuación en la inserción de las pestañas; escudo del mesonoto, epímero y metacoxas, también con reti-

culación poligonal fuertemente impresa; el resto de la cabeza y tórax y el abdomen, con reticulación poligonal irregular más densa y no tan fuerte.

Cabeza y antenas muy pestañosas con pestañas negruzcas; ojos pestañosos; pronoto, parápsides, patas y abdomen, también muy pestañosos; escudo del mesonoto con tres pares de pestañas largas y fuertes y escudete con dos; pronoto y parápsides con algunas pestañas largas y fuertes entremezcladas; propodeo con dos grupos sub-laterales de pestañas blancuecinas, finas y largas.

Cabeza tan ancha como el tórax, vista dorsalmente aparece muy estrechada en su parte media por las excavaciones de la frente y cara y del occipucio; más de tres veces más ancha que larga en ese sitio (18: 5); vértice ancho. Vista de frente de forma sub-triangular, más ancha que larga (18: 16); frente muy excavada con escrobas bien marcadas; mejillas casi tan largas como la mitad del diámetro longitudinal de los ojos; borde del occipucio redondeado; mandíbulas con dos dientes externos mayores y con cuatro denticillos internos a continuación (véase fig. 1 E); palpos maxilares de dos artejos, labiales de uno; ojos grandes, salientes; ocelos en triángulo obtusángulo, los posteriores alejados dos diámetros de las órbitas internas correspondientes y del borde del occipucio; antenas insertas a la altura de la línea inferior de los ojos; longitud máxima del segundo artejo anillo más de tres veces mayor que la del primero; los tres primeros artejos del funículo con un corto pedúnculo apical; todos los artejos mayores del flagelo con muchas sensorias longitudinales salientes que son más cortas que el artejo que las lleva (véase fig. 1 C). Dimensiones de cada artejo:

	Longitud máxima	Anchura máxima
R	0,052	0,040
I	0,348	0,080
II	0,120	0,060
III	0,188	0,060
IV	0,144	0,072
V	0,136	0,088
VI	0,080	0,100
VII	0,080	0,092
VIII	0,044	0,064
IX	0,020	0,020

Longitud del proceso estiliforme apical 0,016.

Pronoto bastante largo, subcónico, redondeado, más estrecho que el mesoescudo; lóbulo central de éste casi plano y más ancho que largo (18: 11); parápsides convexas; surcos parapsidales bien marcados; axilas sub-triangulares con ápices bastante separados; escudete oval, un poco más corto que el escudo y con un par de surcos longitudinales curvos

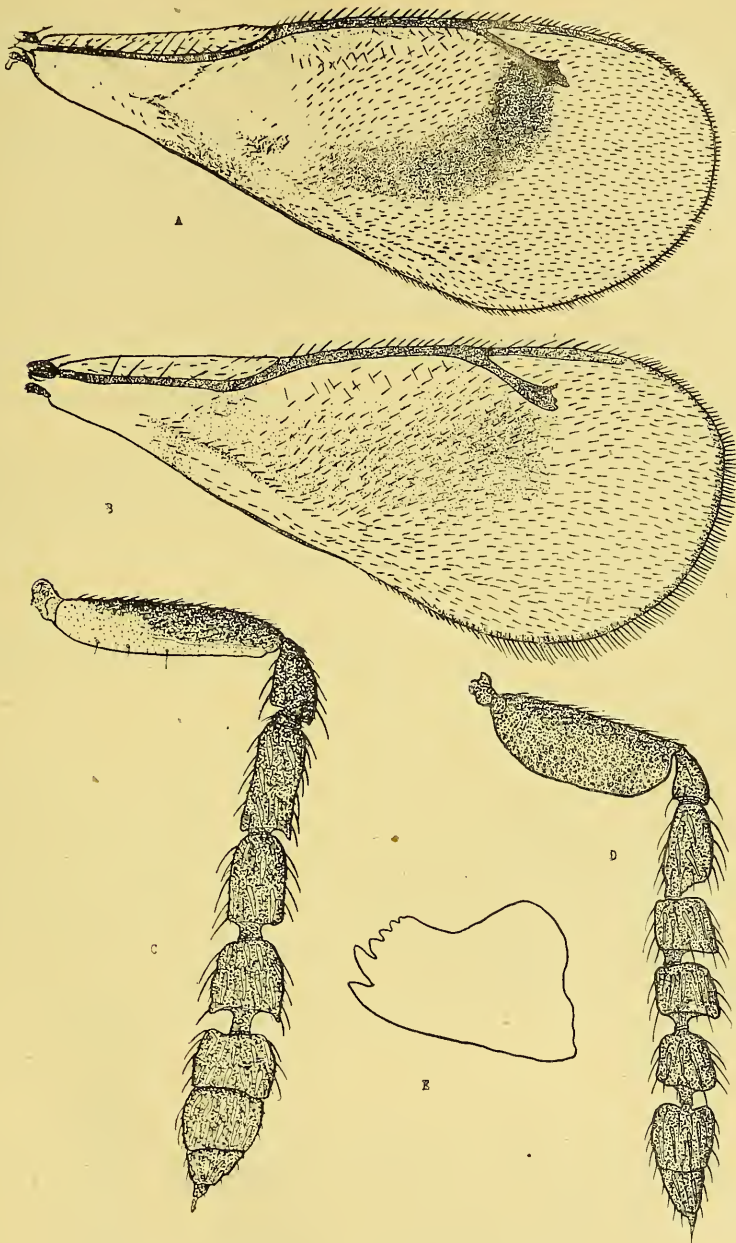


Fig. 1. *Diaulomyia calvaria* De Santis: A. Ala anterior de la hembra. B. Ala anterior del macho. C. Antena de la hembra. D. Antena del macho. E. Contorno de la mandíbula.

también bien marcados; metanoto bastante desarrollado; propodeo estrecho con la carena mediana longitudinal bien marcada; espiráculos grandes, ovals. Longitud de las alas anteriores 2,507; anchura máxima 1,089; longitud de las pestañas marginales más largas 0,054; longitudes de las nervaduras sub-marginal, marginal, posmarginal y estigmática, en la relación siguiente 46 : 39 : 30 : 19; distribución de las pestañas tal como se ve en la figura 1 A. Longitud de las alas posteriores 1,775; anchura máxima 0,576; longitud de las pestañas marginales más largas 0,116; disco profusamente pestañoso a partir de la línea de la nervadura mediana. Patas robustas; tarsitos con algunas pestañas fuertes y largas del lado externo; basitarsos cortos, más cortos que cualquiera de los artejos que le siguen; espolón de las tibias intermedias más largo que el basitarso correspondiente; tibias posteriores con dos espolones bien desarrollados que son un poco más cortos que el basitarso respectivo.

Abdomen sub-sésil, un poco más largo que el tórax, de forma oval, deprimido dorsalmente y puntiagudo en el ápice; con las valvas del ovipositor algo salientes; urotergitos primero a sexto aproximadamente iguales en longitud; séptimo y octavo un poco más cortos.

Longitud del cuerpo 3,5.

Macho.—Se distingue de la hembra por los genitales, su tamaño menor con abdomen más corto y más estrecho en su parte basal y sobre todo, por la conformación de las antenas.

Antenas enteramente pardo negruzcas con el escapo brillante. Alas anteriores sub-hialinas con infuscación borrosa y poco intensa.

Escapo de las antenas comprimido y bastante ensanchado, con numerosas plaquitas sensoriales internas; dos anillos laminares muy cortos, el segundo adosado a la base del primer artejo del funículo; flagelo comprimido; funículo formado por cuatro artejos asimétricos, cada uno de ellos con un corto pedúnculo en su parte apical interna (véase fig. 1 B). Dimensiones de cada artejo:

	Longitud máxima	Anchura máxima
R	0,032	0,028
I	0,226	0,080
II	0,068	0,044
III	0,108	0,058
IV	0,076	0,072
V	0,080	0,078
VI	0,080	0,072
VII	0,076	0,068
VIII	0,056	0,048
IX	0,012	0,010

Longitud del proceso estiliforme apical 0,005

Longitud del cuerpo 1,65.

Variaciones.—Se observan en el tamaño, en la longitud del abdomen que en uno de los paratipos hembra es igual a la del tórax, en la coloración de las coxas anteriores que pueden ser casi completamente amarillentas, y en la infuscación de las alas anteriores que puede ser borrosa y apenas perceptible y hasta desaparecer del todo en algunos ejemplares que las presentan así, casi completamente hialinas.

Distribución geográfica.—MASATIERRA y MASAFUERA.—Localidad tipo: Quebrada de la Calavera (Masafuera).

Biología - Desconocida.—Uno de los ejemplares paratipo fué coleccionado en bosque sombrío.

Observaciones.—Esta nueva especie debe ser muy afin al genotipo, la especie *D. maculatipennis* Girault, 1913, de Australia, distinguiéndose principalmente por la coloración de las patas y antenas y por la infuscación de las alas anteriores que está menos extendida.

Material examinado.—1 ♀ holotipo, Quebrada de la Calavera, 15. I. 1952; 1 ♂ paratipo, Quebrada de las Vacas, 17. I. 1952, en Masafuera; 1 ♂ alotipo y 1 ♂ paratipo, Miradero de Selkirk, 31. XII. 1951; 2 ♀ ♀ paratipos, Miradero de Selkirk, 13. II. 1951; 1 ♀ paratipo, Bahía Cumberland, 6. III. 1951, en Masatierra, Kuschel leg.

A P H E L I N I D A E

Aphelinus jucundus Gahan

Aphelinus jucundus Gahan, 1924, Proc. U. S. Nat. Mus., LXV, art. 4, p. 8; Griswold, 1926, Ann. Ent. Soc. Amer., XIX, pp. 331-334; Griswold, 1927, Journ. Econ. Ent., XX, pp. 91-94; Gahan, Crosby et Leonard, 1928, Mem. Cornell Univ. Agric. Exp. Sta., n. 101, p. 982; Griswold, 1929, Ann. Ent. Soc. Amer. XXII, pp. 438-452; McLeod, 1937, Ann. Rept. Ent. Soc. Ontario, LXVIII, pp. 44-48; McLeod, 1939, Ann. Rept. Ent. Soc. Ontario, LXX, p. 63; Clausen, 1940, Entomophagous Insects, Edit. Mc Graw Hill Book Co., pp. 161-162, 166, 170; Essig, 1942, College Entomology, Edit. Mac Millan Co., p. 659; Thompson, 1944, A catalogue of the parasites and predators of insect pests, Sect. 1, part 3, pp. 70, 73; Peck, 1951, U. S. Dept. Agr., Agric. Monograph. n. 2, p. 435.

Distribución geográfica.—MASATIERRA y MASAFUERA.

Biología.—No se conoce todavía cuál es o cuáles son los pulgones que en las islas son parasitados por esta útil avispa; en América del Norte, de donde es originaria, ataca los siguientes: *Macrosiphum cornelli* Patch; *M. pseudodirhodum* Patch; *M. solanifolii* (Ashm.) y *Myzus persicae* (Sulz.) (véase Peck, 1951). Su biología ha sido estudiada con todo detalle por Griswold (1926; 1927; 1929).

Observaciones.—La clasificación de esta especie ofreció ciertas dificultades; algunas dudas que tenía, pude aclararlas en correspondencia

que he mantenido con el propio doctor Gahan y con su reemplazante, el doctor Burks; por lo demás, el doctor Kuschel me ha hecho saber que según determinaciones efectuadas por especialistas del Departamento de Agricultura de los Estados Unidos de Norteamérica, de tres especies de pulgones que ha coleccionado en las islas, las tres son importadas; bien podría ser entonces, que el parásito hubiese llegado con ellas y aún con otras que todavía no han sido estudiadas.

Material examinado.—1 ♀ Cerro Alto, 1.II.1952; 1 ♀, Picacho Central, 4.II.1952, en Masatierra; 1 ♀, Quebrada de la Calavera, 15.I.1952; 1 ♀, Quebrada de las Casas, 19.I.1952; 4 ♀♀, Inocentes Bajos, 27.I.1952, en Masafuera, Kuschel leg.

ELACHERTIDAE

Kuschelachertus, gen. nov.

Hembra.—Cabeza tan ancha como el tórax, vista dorsalmente el doble más ancha que larga; vista de frente de forma subtriangular, también más ancha que larga; vértice de igual longitud y anchura con puntos gruesos esparcidos, poco profundos; occipucio ligeramente excavado con borde redondeado; ojos medianos, salientes, lampiños; ocelos en triángulo obtusángulo, los posteriores ubicados a dos diámetros de las órbitas internas correspondientes y del borde del occipucio; mejillas tan largas como la tercera parte del diámetro longitudinal de los ojos; boca grande; clipeo semicircular con el borde anterior recto; mandíbulas estrechas en el ápice, bidentadas con dientes romos aserrados; palpos labiales y maxilares de dos artejos; escrobas excavadas; antenas muy pestañosas, filiformes, insertas por encima de la línea inferior de los ojos cerca del centro de la cara, formadas por nueve artejos con un anillo, un artejo anillo y un proceso estiliforme apical; radícula corta; escapo cilindroideo; pedicelo sub-cónico; funículo formado por cuatro o cinco artejos sub-moniliformes con un pedúnculo apical más o menos alargado; maza de dos o tres artejos, sub-cónica, o-sub-cilíndrica en los dos tercios basales y sub-cónica en el ápice; todos los artejos mayores del flagelo con sensorias tricoides y con otras más pequeñas que son mazudas.

Pronoto y escudo del mesonoto con puntos gruesos esparcidos, poco profundos; pronoto bastante largo, sub-cónico, con un collar basal poco marcado más estrecho que el mesoescudo; éste con surcos parapsidales anchos y profundos y con lóbulos convexos; axilas también convexas, poco avanzadas sobre la base de las parápsides y con ápices bastante alejados entre sí; escudete grande, convexo, un poco más corto que el escudo, de forma oval y sin surcos; metanoto ancho; propodeo más bien corto con una parte central convexa que lleva una carena longitudinal que se bifurca cortamente antes de llegar al borde anterior; espiráculos

pequeños, ovales. Alas grandes en las formas macrópteras, las anteriores escasamente pestañosas en el tercio basal y con una fila de pestañas largas y finas orientadas hacia abajo, por debajo de la nervadura marginal; ésta, un poco más larga que la sub-marginal y casi el doble más larga que la posmarginal; estigmática tan larga como la cuarta parte de la nervadura marginal, terminando en forma de cabeza de pájaro, con las cuatro placas sensoriales externamente y formando un apéndice; pestañas marginales más bien cortas. Alas posteriores anchas, profusamente pestañosas con pestañitas cortas en el tercio basal. Patas normales; coxas posteriores largas; espolón de las tibias intermedias un poco más corto que el basitarso correspondiente; tibias posteriores con un espolón, también más corto que el respectivo basitarso; basitarsos anteriores y posteriores tan largos como el artejo siguiente, los intermedios un poco más largos.

Abdomen sub-sésil, incluida la proyección del oviscapto, más largo que el tórax, de forma sub-cónica, puntiagudo en el ápice y más o menos comprimido en el dorso; pecíolo marcadamente transverso; primer y sexto urotergitos más largos que los demás; ovipositor largo, arrancando a la altura de la base, poco saliente o proyectándose más allá del ápice en una longitud que llega a equivaler a la cuarta parte de la longitud del abdomen.

Macho.—Se distingue de la hembra por los genitales, su tamaño menor, el escapo un poco más ensanchado y por el abdomen que es más estrecho, claramente peciolado, y que aparece anchamente redondeado en el ápice con los genitales apenas salientes.

Genotipo: *Kuschelachertus acrasia*, sp. nov.

Distribución geográfica.—Islas Juan Fernández y Tierra del Fuego.

Biología.—Desconocida.

Observaciones.—Este nuevo género, que he designado con el nombre de *Kuschelachertus* en honor del R. P. doctor Guillermo Kuschel, ha resultado bastante difícil de clasificar; en efecto, la nervadura marginal de las alas anteriores aparece en algunos ejemplares como una prolongación insensible de la sub-marginal sin que se observen trazas de corte oblicuo en la porción apical curva de este último; todo esto unido a la gran longitud que alcanzan las nervaduras sub-marginal, pos-marginal y estigmática y a la constatación de que las axilas no están muy avanzadas sobre la base de las parápsides, han hecho que lo ubique en la familia Elachertidae, tribu de los Elachertini; dentro de ella se distingue fácilmente de cualquiera de los géneros conocidos por la conformación de las antenas. Sin embargo existen en las series examinadas otros ejemplares en los cuales la nervadura marginal aparece como superpuesta a la sub-marginal, observándose trazas de un corte a bisel en la parte curva apical de este último; si a esto se agrega que las mandíbulas son bidentadas, no estaría

desacertado tampoco el ubicarlo en la familia Entedontidae, tribu de los Omphalini, donde efectivamente se encuentran géneros que, como *Euderus* Haliday, 1843, y sus afines, son muy parecidos al que aquí se estudia; los machos de *Euderus pallidiscapus* (Gahan, 1934), de Cuba, por ejemplo, poseen antenas semejantes a las de *Kuschelachertus*, con funículo de cinco artejos igualmente pedunculados y maza de dos, con un proceso estili-forme apical. De todas maneras estimo que este nuevo género se distingue muy bien de *Euderus* y sus afines, por la mayor longitud de las nervaduras posmarginal y estigmática en las alas anteriores, el disco profusamente pestañoso en los dos tercios apicales, sin filas características de pestañas, y por la presencia en las antenas de ambos sexos, de un artejo anillo bien aparente en lugar del segundo anillo.

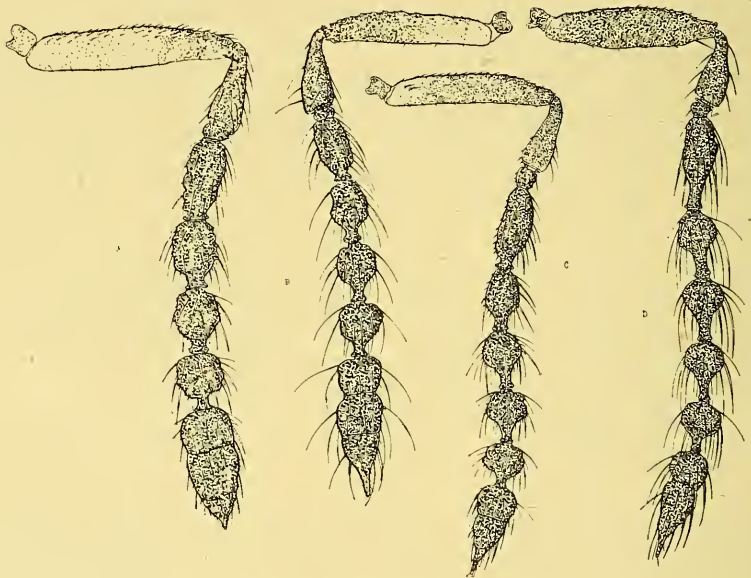


Fig. 2. *Kuschelachertus acrasia* De Santis: A, B, C, Antenas de hembras.
D. Antena del macho.

***Kuschelachertus acrasia* sp. nov.** (figs. 2, 3 y 4)

Forma macróptera

Hembra.—Negro, con reflejos purpúreos, dorados y verdosos, aclarecido en el pedicelo; bucalias, escapo de las antenas, patas a partir de la extremidad de las coxas y tégulas, testáceo, más o menos ennegrecido en el tercio apical del escapo, en la parte central de los fémures, en la

extremidad distal de las tibias y, gradualmente hacia el ápice, en los tarsos; alas hialinas.

Cabeza, excepto en las escrobas; tórax, excepto en el metanoto y propodeo, y coxas, con reticulación poligonal irregular fuertemente marcada y dando una superficie rugosa en la cabeza, pronoto y mesoescudo; abdomen con reticulación poligonal irregular poco perceptible, liso y brillante en partes.

Cabeza con pestañas cortas esparcidas; pronoto también con pestañas cortas y algunas largas y gruesas entremézcladas; escudo del mesonoto con muchas pestañas cortas blanquecinas y con un par de pestañas largas y gruesas en su parte posterior; escudete nada más que con dos pares, anterior y posterior, de esas pestañas; parápsides con muchas pestañas cortas y una pestaña larga; propodeo con dos grupos sub-laterales de pestañas largas y finas, blanquecinas; abdomen muy pestañoso en su parte apical.

Dimensiones de cada uno de los artejos de las antenas:

	Longitud máxima	Anchura máxima
R	0,032	0,036
I	0,311	0,066
II	0,160	0,056
artejo anillo	0,036	0,041
III	0,153	0,064
IV	0,120	0,076
V	0,100	0,076
VI	0,092	0,076
VII	0,084	0,076
VIII	0,054	0,074
IX	0,096	0,062

Longitud del proceso estiliforme apical 0,036.

Longitud y anchura del escudo del mesonoto en la relación siguiente 10 : 13.—Longitud de las alas anteriores 2,928; anchura máxima 1,299; longitud de las pestañas marginales más largas 0,044; longitudes de las nervaduras sub-marginal, marginal, posmarginal y estigmática en la relación siguiente 48 : 49 : 27 : 11; distribución de las pestañas tal como se ve en la fig. 4. Longitud de las alas posteriores 2,251; anchura máxima 0,659; longitud de las pestañas marginales más largas 0,192.

Longitud del cuerpo, incluida la proyección del oviscapto, 3,5.

Macho.—Pecíolo abdominal el doble más ancho que largo.

Longitud del cuerpo 2.

Forma braquíptera
(Fig. 3)

Hembra.—Se distingue de la forma macróptera típica principalmente por presentar alas poco desarrolladas.

Longitud de las alas anteriores 1,078; anchura máxima 0,269; longitud de las pestañas marginales más largas 0,088; longitud de la pestaña más larga sobre la nervadura sub-marginal 0,187; longitudes de las nervaduras sub-marginal, marginal, posmarginal y estigmática, en la relación siguiente 29 : 19 : 8 : 3; distribución de las pestañas tal como se ve en la figura 3 A. Longitud de las alas posteriores 0,897; anchura máxima 0,156; longitud de las pestañas marginales más largas 0,150; disco con pestañitas gradualmente más largas y más abundantes hacia la parte apical del ala.

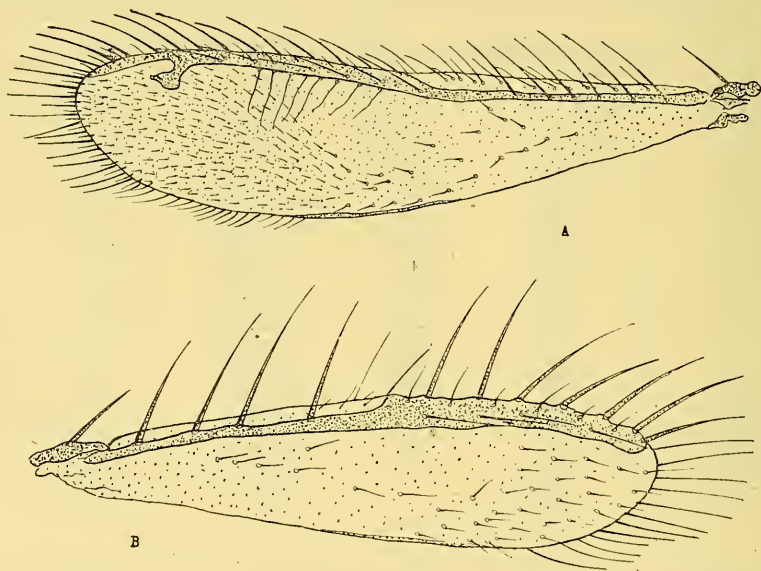


Fig. 3. *Kuschelachertus acrasia* De Santis (Forma braquíptera): A. Ala anterior de la hembra. B. Ala anterior del macho.

Primer urotergito tan largo como la tercera parte de la longitud del abdomen; oviscapto poco saliente.

Longitud del cuerpo 3.

Macho.—Se distingue de la hembra por los genitales, las alas menos desarrolladas todavía y sin trazas de nervadura estigmática en las anteriores y por el abdomen claramente peciolado.

Longitud de las alas anteriores 0,476; anchura máxima 0,128.

Pecíolo abdominal el doble más ancho que largo.

Longitud del cuerpo 2,5.

Variaciones.—Se trata de una especie sumamente variable; las variaciones que conviene hacer resaltar son éstas:

a) En el tamaño; las hembras miden de 2 a 4 milímetros y los machos de 1,5 a 3;

b) En la coloración del cuerpo, patas, alas y escapo y pedicelo de las antenas.

En la serie examinada existen ejemplares que se distinguen por presentar el cuerpo de color verde con reflejos metálicos de ese mismo color y también azulados y dorados y basitarsos intermedios blancos o amarillo pálido, pero entre la forma típica y ésta se hallan ejemplares con características intermedias.



Fig. 4. *Kuschelachertus acrasia* De Santis ♀.

También existen otros ejemplares que se distinguen de la forma típica por presentar las alas anteriores con una infuscación parda, borrosa, más o menos acentuada, que parte del pterostigma y que se extiende longitudinalmente hacia la base del ala, llegando a la altura del ápice de la ner-

vadura sub-marginal, pero esta infuscación es apenas perceptible en un macho de la misma colección.

El ennegrecimiento de las partes señaladas de las patas y antenas también es muy variable; al lado de ejemplares que presentan patas (a partir del ápice de las coxas) o escapo y pedicelo completamente testáceo claro, pueden colocarse otros que ofrecen antenas casi enteramente ennegrecidas y patas también muy ennegrecidas en las partes que se han indicado en la descripción;

c) En la conformación de las antenas; son variables las longitudes del artejo anillo, de los artejos del flagelo, del pedúnculo apical de cada uno de ellos, y del proceso estiliforme apical, pero la variación más importante, por concedérsele a veces valor para el fundamento de los géneros, es aquella que se refiere al número de artejos que componen el funículo y la maza; en efecto, algunos ejemplares ofrecen funículo de cuatro artejos y maza de tres, otros de cinco y dos respectivamente, en tanto que en otros resulta difícil discernir si corresponden a uno u otro tipo. Esta variación se observa en los dos sexos de las formas descritas (véase fig. 2).

d) En las longitudes de los distintos tarsitos y de los espolones de las tibias;

e) En la forma y en la longitud relativa del abdomen.

Hay ejemplares que tienen el abdomen largo y estrecho con lados sub-paralelos en su mitad basal y con el ovipositor muy saliente en tanto que otros lo presentan en cambio corto y ancho, más redondeado a los lados y con el ovipositor poco saliente, pero entre estos tipos extremos pueden colocarse un buen número de formas intermedias. En los machos, la forma y el tamaño del abdomen también es muy variable.

f) En la proyección del oviscapto más allá del ápice del abdomen; entre los ejemplares que tienen el oviscapto poco saliente y aquellos otros en los cuales se proyecta en una extensión que equivale a la cuarta parte de la longitud del mismo, se puede establecer toda una gradación.

g) En la longitud y anchura de las alas anteriores de las formas macrópteras; en general puede decirse que las formas que presentan un ovipositor muy saliente ofrecen alas largas y estrechas, en tanto que éstas son relativamente más cortas y más anchas en otras variedades; sin embargo, se hallan en la serie examinada ejemplares de cualquiera de las formas consideradas, en los que no es dable observar esa correlación o que se colocan en una posición claramente intermedia.

Distribución geográfica.—MASATIERRA y MASAFUERA.—Localidad tipo: Plazoleta del Yunque.

Biología.—Desconocida.—Muchos de los ejemplares han sido coleccionados en el bosque y a alturas de 500, 600 y 1.300 metros.

Observaciones.—En base a los argumentos expuestos precedentemente en Variaciones, he establecido que todas estas formas pertenecen

a una misma especie. También he referido a ella, por sus caracteres morfológicos aunque con muchas dudas, los ejemplares braquípteros que he examinado.

Los estudios biológicos que puedan realizarse en el futuro sobre todas estas formas, permitirán establecer si he estado acertado o no al proceder de este modo.

Material examinado.—1 ♀ (1) holotipo y 2 ♀♀ paratipos, Plazoleta del Yunque, 17.III.1951; 1 ♀ paratipo, Plazoleta del Yunque, 4.I.1951; 1 ♂ alotipo y 1 ♂ paratipo, Plazoleta del Yunque, 10.II.1952; 4 ♀♀ y 1 ♂ paratipos, Plazoleta del Yunque, 4.I.1952; 1 ♀ paratipo, Plazoleta del Yunque, 9.III.1952; 1 ♀, 1 ♂ y 1 ♀ y 2 ♂♂ braquípteros, paratipos, Alto Pangal, 8.II.1952; 1 ♀ paratipo, Alto Inglés, 6.II.1952; 2 ♀♀ paratipos, Bahía Cumberland, 6.III.1951; 1 ♂ paratipo, Bahía Cumberland, 31.XII.1951; 1 ♀ paratipo, Miradero de Selkirk, 15.II.1951; 2 ♀♀ paratipos, Miradero de Selkirk, 23.II.1951; 3 ♂♂ paratipos, Miradero de Selkirk, 21.XII.1951; 1 ♂ paratipo, Miradero de Selkirk, 15.II.1952; 4 ♀♀ y 7 ♂♂ paratipos, Cerro Alto, 1.II.1952, en Masatierra; 1 ♀ y 2 ♂♂ paratipos, Quebrada de las Casas, 14.I.1952; 1 ♀ paratipo, Quebrada de las Casas, 19.I.1952; 1 ♀ y 2 ♂♂ paratipos, Quebrada de las Vacas, 17.I.1952; 3 ♂♂ paratipos, Quebrada de la Calavera, 15.I.1952; 3 ♀♀ y 3 ♂♂ paratipos, Inocentes Bajos, 27.I.1952; 1 ♂ paratipo, Inocentes Altos, 22.I.1952; 1 ♂ paratipo, La Correspondencia, 20.I.1952, en Masafuera, Kuschel, leg.

***Pseudelachertus semiflavus*, sp. nov. (fig. 5)**

Hembra.—Negro con reflejos purpúreos y dorados. Ojos y ocelos rojizos. Bucalias, antenas excepto el tercio basal del escapo, y artejo apical de los tarsos, pardo. Tercio basal del escapo y patas, amarillo pálido; coxas posteriores manchadas de negro en su parte externa; tarsos gradualmente ennegrecidos hacia el ápice. Primer segmento abdominal con una mancha central grande, sub-triangular, de color amarillo, y que se observa dorsal y ventralmente; taladro del ovipositor amarillo. Alas sub-hialinas con nervaduras parduscas.

Cabeza, axilas, pleuras, metanoto y escudete, con reticulación poligonal irregular, más fuertemente marcada en este último; pronoto, escudo, parápsides y coxas posteriores también con reticulación poligonal irregular fuertemente marcada y con pequeños tubérculos en los que se insertan las pestañas; propodeo con las carenas longitudinales mediana y laterales y con tubérculos en los puntos de inserción de las pestañas largas sub-laterales; liso en el resto; pecíolo con superficie rugosa y con

(1) Cuando como en este caso, no se haga ninguna indicación deberá interpretarse que se trata de ejemplares macrópteros.

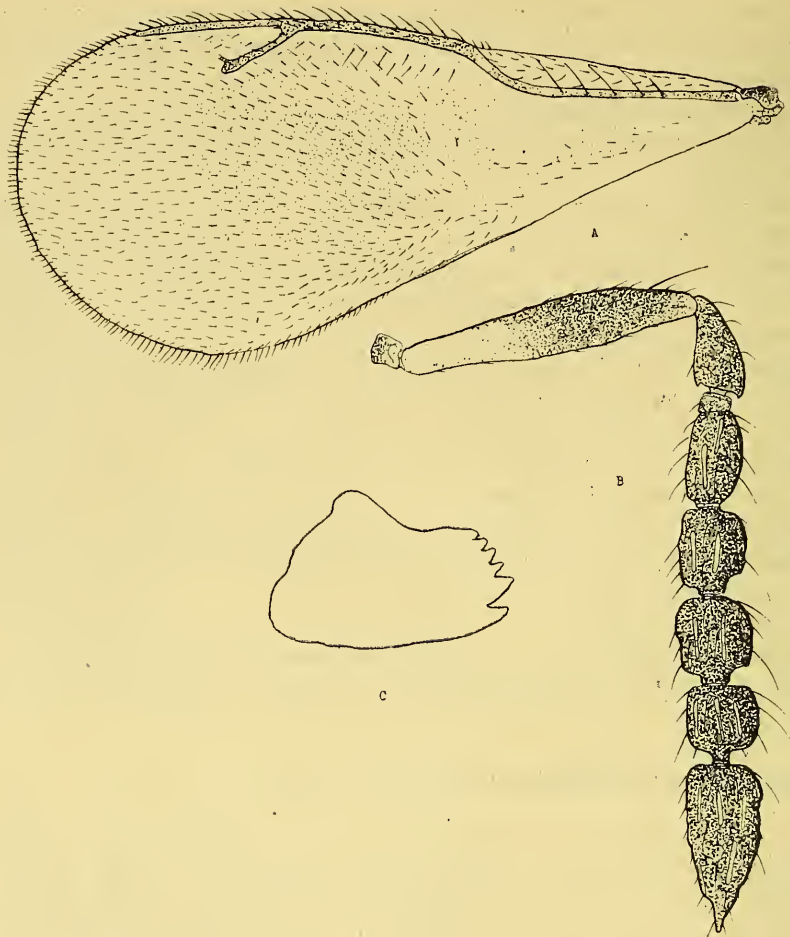


Fig. 5. *Pseudelacherteus semiflavus* De Santis ♀: A. Mala anterior.
B. Antena. C. Contorno de la mandíbula.

un par de tubérculos espiniformes laterales, en el tercio anterior; abdomen liso.

Cabeza y antenas muy pestañosas, con pestañas blanquecinas bastante largas; ojos pestañosos con pestañitas largas; pronoto, escudo y parápsides, muy pestañosos; pronoto con algunas pestañas largas y fuertes entremezcladas; escudo del mesonoto con un par posterior de esas pestañas, axilas con una y escudete con dos pares; propodeo con dos grupos sub-laterales de pestañas largas y finas; abdomen pestañoso en el tercio apical.

Cabeza un poco más angosta que el tórax; vista desde arriba transversa, excavada en el centro, tres veces más ancha que larga; vértice

ancho; occipucio anchamente excavado en el sentido longitudinal, con margen agudo en la parte superior. Vista de frente de forma sub-triangular, más ancha que larga (15,5 : 13); frente muy excavada con escrobas profundas; ojos medianos, salientes; ocelos en pequeño triángulo obtusángulo, los posteriores muy alejados de las órbitas internas correspondientes, más de dos diámetros, y están a más de un diámetro del borde del occipucio; mejillas tan largas como la mitad del diámetro longitudinal de los ojos; sutura genal presente; mandíbulas con seis dientes (véase fig. 5 C); palpos maxilares de dos artejos, labiales de uno; margen anterior del clipeo convexo; antenas insertas a la altura de la línea inferior de los ojos; primer artejo anillo muy corto, fusionado con el segundo y confusamente delimitado; artejos del funículo brevemente pedunculados en su parte apical y en la base; todos los artejos mayores del flagelo con sensorias longitudinales, que son más cortas que el artejo respectivo. Dimensiones de cada artejo:

	Longitud máxima	Anchura máxima
R	0,036	0,030
I	0,293	0,072
II	0,086	0,052
Artejo anillo I.....	0,003	0,028
Artejo anillo II.....	0,015	0,028
III	0,090	0,054
IV	0,084	0,068
V	0,084	0,080
IV	0,080	0,080
VII	0,160	0,080

Pronoto largo, campanuliforme, más estrecho que el mesoescudo y con un cuello muy aparente; longitud y anchura del escudo del mesonoto en la relación siguiente 16 : 20, poco convexo; surcos parapsidales completos y profundos; parápsides muy convexas; axilas poco avanzadas sobre la base de estas últimas; escudete de forma oval, más largo que el escudo y con los dos surcos longitudinales bien marcados; éstos siguen la curvatura del margen posterior del escudete y casi llegan a reunirse en el ápice; metanoto bastante largo, lo mismo que el propodeo; espiráculos circulares. Longitud de las alas anteriores 1,976; anchura máxima 0,897; longitud de las pestañas marginales más largas 0,068; longitudes de las nervaduras sub-marginal, marginal, posmarginal y estigmática, en la relación siguiente 37 : 29 : 22 : 10,5; distribución de las pestañas tal como se ve en la fig. 5 A. Longitud de las alas posteriores 1,501; anchura máxima 0,366; longitud de las pestañas marginales más largas 0,132; disco profusamente pestañoso. Patas delgadas y largas con tarsos cortos; basitarsos

intermedios y posteriores apenas más cortos que el artejo siguiente; espolón de las tibias intermedias un poco más corto que el basitarso correspondiente; espolón de las tibias posteriores tan largo como la mitad del basitarso respectivo.

Abdomen, incluido el pecíolo, casi tan largo como el tórax, de forma oval; pecíolo sub-cilíndrico, algo más largo que ancho; primer segmento tan largo como la tercera parte de la longitud total del abdomen, los siguientes más cortos y aproximadamente iguales en longitud; ovipositor poco saliente; taladro del mismo largo, naciendo cerca de la base.

◆ Longitud del cuerpo 2,3.

Macho.—Desconocido.

Variaciones.—En el paratipo la maza de las antenas es entera, pero en el holotipo hay trazas de una división incompleta en la parte media de ese artejo.

Distribución geográfica.—MASATIERRA.—Localidad tipo: Miradero de Selkirk.

Biología.—Desconocida.—Los dos ejemplares estudiados fueron coleccionados en bosque sombrío.

Observaciones.—Esta nueva especie es bien distinta de las que se han descrito hasta el presente, pertenecientes todas ellas a la fauna australiana.

Material examinado.—1 ♀ holotipo y 1 ♀ paratipo, Miradero de Selkirk, 13. II. 1951, en Masatierra; Kuschel, leg.

ENTEDONTIDAE

Género *Euparacrias* Brèthes

Euparacrias Brèthes, 1923, Rev. Zool. Agric. Appl. Bordeaux, 22 année, n. 6, p. 157.

Hembra.—Cabeza grande, un poco más ancha que el tórax; vista desde arriba gruesa, el doble más ancha que larga; línea ocelo-ocular marcada; vista de frente elíptica, más ancha que larga; frontovértice ancho, sobre todo posteriormente por ser divergentes las órbitas posteriores; occipucio excavado con borde agudo en la región del vértice; ojos grandes, lampiños; zona ocelar saliente; ocelos en pequeño triángulo obtusángulo, los posteriores muy alejados de las órbitas internas correspondientes pero menos de lo que lo están entre sí; distantes su propio diámetro del borde del occipucio; mejillas cortas, miden la cuarta parte del diámetro longitudinal de los ojos; sutura genal presente; mandíbulas bidentadas con dientes bien marcados siendo el interno de punta roma; palpos labiales y maxilares largos y delgados, formados por un solo artejo;

escrobas poco profundas; antenas pestañosas con pestañas largas, insertas un poco por encima de la línea inferior de los ojos, formadas por siete artejos; radícula corta; escapo fusiforme; pedicelo piriforme; funículo compuesto de dos anillos bien aparentes, un artejo anillo y tres artejos subcilíndricos, brevemente pedunculados; maza bien diferenciada, subcónica, formadas por dos artejos con un largo proceso estiliforme apical no articulado, tan largo como la mitad del artejo que lo lleva; todos los artejos mayores del flagelo con sensorias longitudinales salientes y con otras más pequeñas esparcidas, que son mazudas.

Pronoto estrecho y corto; escudo del mesonoto trilobulado, sin surcos parapsidales pero con impresiones profundas en su lugar; escudete amplio, convexo, sub-pentagonal, redondeado posteriormente, con una impresión profunda en la línea que lo separa del escudo y una traza de surco longitudinal en el cuarto anterior; propodeo ribeteado en los bordes anterior y posterior, con una impresión profunda a continuación del ribete anterior marcada por una serie de carenitas longitudinales; además con dos pares de carenas centrales paralelas y muy juntas y con un ancho surco por afuera de cada espiráculo como continuación de la impresión anterior. Alas anteriores muy pestañosas con pestañas marginales relativamente cortas; nervadura marginal el doble más larga que la sub-marginal; estigmática corta y ancha, sub-sesil, casi en ángulo recto con la marginal y con las cuatro placas sensoriales también en línea recta formando un apéndice lateral; posmarginal el doble más larga que la estigmática; alas posteriores sub-trianguulares, con ápice redondeado y con pestañas marginales cortas. Patas normales con tarsos tetrámeros; espolones cortos y finos.

Abdomen pequeño, peciolado, horizontal, deprimido; visto dorsalmente de perfil sub-rómbico alcanzando su máxima anchura a la altura del margen anterior del primer segmento; pecíolo sub-cilíndrico, más de dos veces más largo que ancho, casi tan largo como las coxas posteriores y estrechado en su parte proximal; primer segmento aparente tan largo como la mitad de la longitud del abdomen, con una profunda impresión longitudinal central inmediatamente después del pecíolo que abarca dos tercios del segmento; segmentos restantes muy cortos siendo el tercero el más largo de todos; ovipositor oculto, arrancando a la altura del margen posterior del primer urotergito.

Macho.—Muy parecido a la hembra; se distingue fácilmente por la conformación de las antenas que presentan el escapo ensanchado y tres anillos entre el pedicelo y el primer artejo funicular, es decir que falta el artejo anillo habiendo en su lugar un anillo. Abdomen comparativamente más pequeño.

Genotipo.—(*Paracrius*) *Euparacrius phytomyzae* (Brèthes, 1923).

Distribución geográfica.—República ARGENTINA; CHILE continental e ISLAS JUAN FERNÁNDEZ.

Biología.—La única especie conocida de este género que es el genotipo, parasita un díptero minador de la familia Agromyzidae.

Observaciones.—El doctor Brèthes describió la especie genotipo incluyéndola en el género *Paracrias* Ashmead, 1904, pero agregando al final que «certains détails me font placer avec doute cet Hyménoptère dans le genre *Paracrias*. Par exemple, Ashmead parle d'un anneau aux antennes et j'en vois trois dans l'espèce que j'étudie; la tête n'est pas précisément plus large que le thorax au point d'appeler l'attention, et l'abdomen n'est pas ovale dans la forme que le dit Ashmead.

Peut-être qu'un nouvel examen de *Paracrias laticeps* Ashm. comme s'en est déjà présenté le cas pour quelques autres espèces, me donnera raison d'attribuer l'Insecte actuel au genre *Paracrias*. Dans le cas contraire, je proposerais le nouveau nom générique de *Euparacrias*. Creo por mi parte, después de examinar ejemplares de ambos sexos de dicha especie de Brèthes, incluyendo el holotipo macho, que *Euparacrias* es un género válido que se distingue muy bien de *Paracrias* por la conformación de las antenas y por presentar la nervadura posmarginal comparativamente más larga.

***Euparacrias phytomyzae* (Brèthes) (fig. 6)**

Paracrias phytomyzae Brèthes, 1923, Rev. Zool. Agric. Appl. Bordeaux, 22 année, n. 6, p. 156; Costa Lima, 1936, Terceiro catalogo dos Insectos que vivem nas plantas do Brasil, p. 371; De Santis, 1938, Anuario Rural Prov. Bs. As., VI, p. 278; De Santis, 1941, Bol. Soc. Brasil. Agron. IV, n. 1, p. 37; Thompson, 1943, A catalogue of the parasites and predators of insect pests, Sect. 1, part 2, p. 62; Costa Lima, 1949, Publ. Uni. Intern. Sci. Biol., ser. B, n. 5, p. 75; Costa Lima, 1949, Bol. Soc. Brasil. Agron., XI, n. 1, p. 7.

Hembra.—Negro con reflejos dorados y verdosos; mandíbulas castaño rojizas; ojos y ocelos rojizos; los dos tercios basales del escapo castaño amarillento; tercio apical del mismo, y artejo tarsal terminal de todas las patas, negruzcos; trocánteres, fémures, tibias y los tres primeros artejos de los tarsos, blanco amarillento, más o menos ennegrecido, sobre todo en los trocánteres, fémures y en el tercer artejo de los tarsos; alas hialinas con nervaduras parduscas, las anteriores ligeramente ahumadas.

Frontovértice, metanoto, propodeo y abdomen, lisos y más o menos brillantes; cara, pronoto, escudo del mesonoto, escudete, axilas, pleuras —excepto la parte central de las mesopleuras—coxas y pecíolo, con reticulación poligonal fuertemente impresa.

Cabeza con pestañas fuertes en el vértice; cara y mejillas con pestañas más finas. Dimensiones de cada uno de los artejos de las antenas:

	Longitud máxima	Anchura máxima
I	0,208	0,038
II	0,072	0,040
III	0,064	0,042
IV	0,078	0,044
V	0,068	0,044
VI	0,064	0,046
VII	0,044	0,032

El artejo anillo mide 0,024 de longitud máxima por 0,028 de ancho y el proceso estiliforme apical 0,024 de longitud.

Escudo del mesonoto con 1 + 1 pestañas centrales, largas y gruesas, 1 + 1 posteriores y 1 + 1 en la región de las parápsides; axilas con una pestaña y escudete con 1 + 1 en el tercio posterior; propodeo con grupos sub-laterales de pestañas largas y finas ubicadas por afuera de la línea de los espiráculos. Longitud de las alas anteriores 1,39; anchura máxima 0,62; longitud de las pestañas marginales más largas 0,032; longitudes de las nervaduras sub-marginal, marginal, posmarginal y estigmática, en la relación siguiente 18 : 33 : 7 : 5; distribución de las pestañas tal como se ve en la fig. 6 A; longitud de las alas posteriores 1,10; anchura máxima 0,26; longitud de las pestañas marginales más largas 0,084; disco profusamente pestañoso a partir de la línea de la terminación de la nervadura sub-marginal. Patas medias y posteriores con los tarsitos primero, segundo y cuarto, sub-iguales; el tercero un poco más corto; espolón de las tibias intermedias más corto que el basitarso correspondiente (17 : 25).

Abdomen más pestañoso en la mitad distal; ovipositor oculto; placas cercales ubicadas cerca de la extremidad.

Longitud del cuerpo 1,4.

Macho.—Porción basal castaño amarillenta del escape, menos extendida que en la hembra.

Dimensiones de cada uno de los artejos de las antenas:

	Longitud máxima	Anchura máxima
I	0,212	0,072
II	0,060	0,044
III	0,084	0,046
IV	0,084	0,052
V	0,080	0,052
VI	0,064	0,052
VII	0,056	0,042

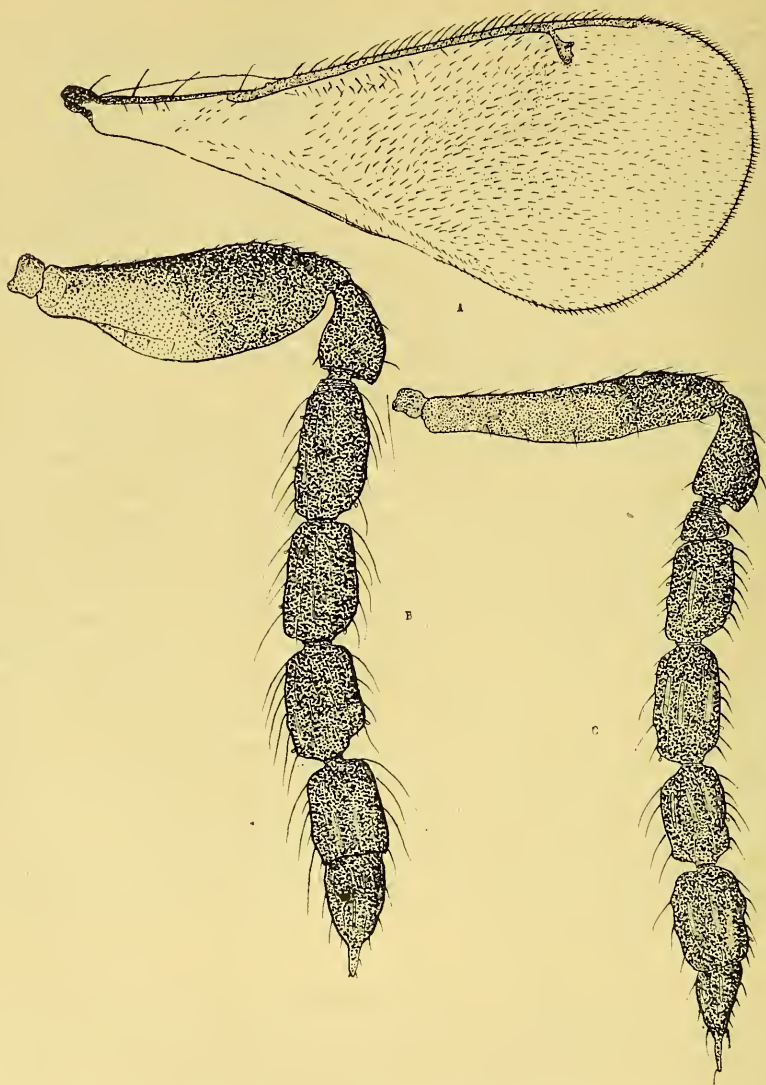


Fig. 6. *Euparacrias phytomyzae* (Brèthes): A. Ala anterior de la hembra. B. Antena del macho. C. Antena de la hembra.

Longitud del cuerpo 1,3.

Variaciones.—Las más aparentes son aquellas que se refieren a tamaño y a la intensidad del ennegrecimiento que presentan las partes blanco amarillentas de las patas.

Distribución geográfica.—MASATIERRA.

Biología.—Según el doctor Brèthes (1923), esta especie vive como parásita del díptero agronizado *Phytomyza platensis* Brths., minador de

las hojas del «coral rojo» (*Salvia splendens* Ker.-Gawl.), una planta que también se cultiva en Chile central y que en opinión de los Botánicos doctores C. Skottsberg, de Estocolmo, y G. Looser, de Santiago de Chile, es probable que haya sido llevada a las Islas Juan Fernández, lo que explicaría la presencia allí, del insecto mencionado. La consulta a los profesores Skottsberg y Looser, la efectuó el profesor doctor A. L. Cabrera, a mi pedido.

Observaciones.—Con los tipos de Brèthes a la vista, puedo afirmar que la descripción original es deficiente e inexacta en algunas partes, como así también la figura que la acompaña; si a esto se agrega que el ejemplar único está incompleto e incluido en una preparación al bálsamo del Canadá, en una posición tal que no es posible apreciar ciertos caracteres de interés no mencionados en la citada descripción, se comprenderá fácilmente que no puedo ofrecer mayores seguridades en lo que se refiere a la clasificación de esta especie. Aunque Brèthes no indica el sexo del ejemplar descrito y a éste le falta la mitad posterior del abdomen, me ha sido posible establecer por sus características de que se trata de un macho.

Material examinado.—1 ♀ alótipo, Bahía Cumberland, 6.III.1951; 1 ♀ y 1 ♂ Grutas de los Patriotas, Bahía Cumberland, 17.II.1951; 1 ♀ y 1 ♂ Cerro Alto, 1.II.1952; 1 ♂ Miradero de Selkirk, 31.XII.1951, en Masatierra; Kuschel, leg.

Además de estos materiales procedentes de las Islas Juan Fernández, he examinado los siguientes al efectuar estos estudios: 1 ♂ holotipo, Buenos Aires, República Argentina, 2.I.1923, rotulado «*Paracrias (Euparacrias) phytomyzae* Brths., type!, n. 31», Brèthes, leg., de las colecciones del Museo Argentino de Ciencias Naturales «Bernardino Rivadavia», de Buenos Aires, por una gentileza del entomólogo Ricardo N. Orfila, y varios ejemplares coleccionados en la ciudad de Santiago de Chile por el mismo doctor Kuschel.

Achrysocharis bicarinata, sp. nov. (fig. 7)

Hembra.—De un hermoso color verde con reflejos metálicos de ese mismo color y también dorados y purpúreos. Ojos y ocelos rojizos; antenas, patas, tégulas y nervaduras alares, parduzco, aclarado en los trocánteres, ápice de los fémures, extremidad proximal de las tibias, en los dos tercios distales de las tibias anteriores y en los tres primeros artejos de sus tarsos; los dos tercios distales de las tibias intermedias, cuarto distal de las posteriores, sus respectivos espolones, y los tres primeros artejos de sus tarsos, amarillo pálido; el tercer artejo de los tarsos posteriores algo ennegrecido; alas anteriores subhialinas, iridiscentes, con una banda transversal irregular, de color pardo por debajo de la nervadura estigmática que llega, esfumándose, hasta el borde anal y con otra apenas percepti-

tible por debajo del centro de la nervadura marginal; alas posteriores hialinas.

Cuerpo con reticulación poligonal fuertemente impresa en la cabeza y tórax, y menos marcada en el abdomen; éste presenta el primer urotergito liso.

Cabeza tan ancha como el tórax, vista dorsalmente algo más del doble más ancha que larga; vista de frente sub-triangular, también más ancha que larga (25,5 : 21,5); borde del occipucio bien marcado pero no agudo; líneas ocelar y medio-frontal también bien marcadas; sutura genal presente; cara excavada; mejillas muy cortas, tan largas como la tercera parte del diámetro longitudinal de los ojos; ojos grandes, pestañosos; ocelos en triángulo obtusángulo pequeño, los posteriores alejados de las órbitas internas correspondientes en una longitud que equivale al doble de su propio diámetro; mandíbulas con dos dientes bien marcados y una truncadura oblicua interna; palpos labiales y maxilares de un artejo; antenas insertas un poco por encima de la línea inferior de los ojos; radícula muy breve; escapo fusiforme, ensanchado en su mitad distal; pedicelo sub-piriforme; un anillo; primer artejo del funículo de perfil sub-trapezoidal con una incisión basal muy aparente; segundo artejo subcilíndrico y el tercero sub-cónico y llevando un largo proceso estiliforme apical que es tan largo casi como el artejo que lo lleva; todos los artejos del flagelo con sensorias longitudinales cortas y con otras que son mazudas. Dimensiones de cada artejo:

	Longitud máxima	Anchura máxima
R	0,016	0,020
I	0,160	0,044
II	0,060	0,036
III	0,060	0,036
IV	0,070	0,042
V	0,056	0,048
VI	0,052	0,044
VII	0,072	0,028

Cabeza con algunas pestañas fuertes en el vértice y con otras más finas cerca del borde oral y en la cara bordeando las órbitas; antenas muy pestañosas con pestañas largas.

Pronoto corto; escudo del mesonoto con los surcos parapsidales marcados nada más que en la parte anterior pero señalados en toda su extensión por un par de impresiones profundas, con dos pares de pestañas largas y fuertes ubicadas, dos en la línea del tercio anterior y las otras en la línea del tercio posterior; escudete amplio, redondeado en el borde posterior con un solo par de pestañas implantadas por debajo de la línea

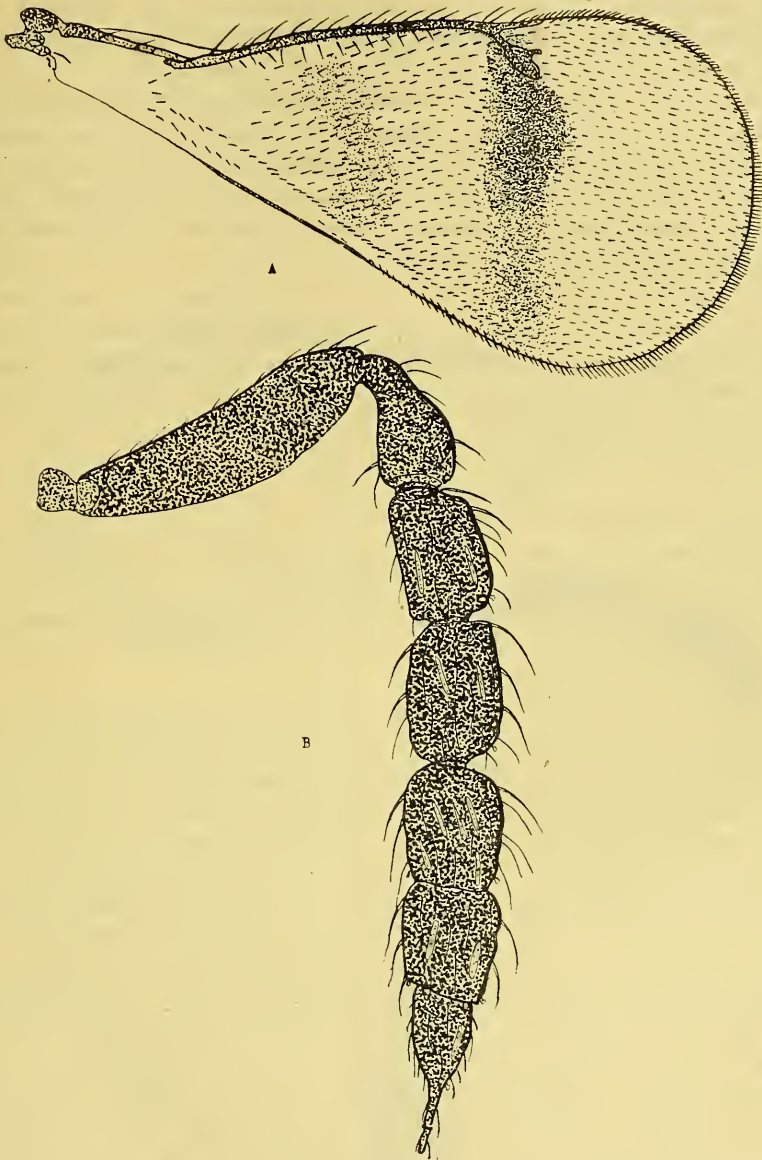


Fig. 7. *Achrysocharis bicarinata* De Santis ♀: A. Ala anterior. B. Antena.

mediana transversal, también largas y fuertes; axilas con una pestaña corta; metanoto bastante desarrollado; propodeo con dos carenas centrales divergentes hacia el borde posterior y con un par de impresiones sublaterales anteriores a los espiráculos; éstos son circulares. Longitud de las

alas anteriores 1,10; anchura máxima 0,51; longitud de las pestañas marginales más largas 0,04; longitudes de las nervaduras sub-marginal, marginal, posmarginal y estigmática en la relación siguiente 15 : 31 : 4,5 : 7; distribución de las pestañas tal como se ve en la fig. 7 A; longitud de las alas posteriores 1,03; anchura máxima 0,20; longitud de las pestañas marginales más largas 0,076; disco muy pestañoso a partir de la línea del quinto basal. Patas normales con tarsos tetrámeros; espolón de las tibias intermedias fino, tan largo como el basitarso correspondiente; tibias posteriores con dos espolones.

Abdomen oval, puntiagudo, tan largo como la cabeza y el tórax tomados en conjunto, muy pestañoso, con un corto pecíolo claramente más ancho que largo, y con los distintos urotergitos aproximadamente iguales en longitud; ovipositor oculto o apenas saliente, arrancando cerca de la base abdominal.

Longitud del cuerpo 1,5.

Macho.—Desconocido.

Variaciones.—Las más aparentes son aquellas que se refieren al tamaño y a la intensidad de las manchas alares.

Distribución geográfica.—MASATIERRA y MASAFUERA.—Localidad tipo: Quebrada de las Vacas.

Biología.—Desconocida.

Observaciones.—Esta nueva especie debe ser muy característica por su abdomen cortamente peciolado y por el par de carenas divergentes que se observan en el propodeo, al modo de *Pleurotropis*, caracteres éstos que en verdad hacen pensar en una ubicación genérica muy distinta a la que aquí le doy; quizá tenga razón Ferriere (1931, Bull. Ent. Res., XXII, p. 290) cuando dice que «it is most probable that species belonging to more than one genus are actually united under the name *Achrysocharis*». Ofrece cierto parecido con *A. formosa* (Westwood, 1833) pero se distingue fácilmente de ella por los surcos parapsidales incompletos, la conformación de las antenas, las estructuras del propodeo y la coloración. Me quedan algunas dudas en el sentido de que esta nueva especie pudiera corresponder en realidad al *Closterocerus cercius* Walker, 1843, sobre todo porque he visto un ejemplar coleccionado en Chile continental por Kuschel; todo esto sólo podrá ser aclarado con un estudio del tipo de dicha especie de Walker que debe hallarse en el Museo Británico de Londres, ya que las descripciones antiguas publicadas son muy deficientes y no permiten una buena comparación.

Material examinado.—1 ♀ holótipo y 5 ♀♀ parátipos, Quebrada de las Vacas, 17.I.1952; 3 ♀♀ parátipos, Quebrada de las Casas, 19.I.1952; 7 ♀♀ parátipos, Inocentes Bajos, 27.I.1952; 3 ♀♀ parátipos, Quebrada de la Calavera, 15.I.1952; 1 ♀ parátipo, Inocentes Altos,

22.I.1952; 2 ♀ ♀ parátipos, Las Chozas, 14.I.1952, en Masafuera; 1 ♀ parátipo, Bahía Cumberland, 1.I.1952, en Masatierra; Kuschel, leg.

***Omphalomorphella elachertiformis*, sp. nov. (fig. 8)**

Hembra.—Verde con reflejos metálicos dorados y purpúreos; ojos y ocelos rojizos; antenas y patas pardo negruzcas; segundo artejo de los trocánteres, ápice de los fémures y ambas extremidades de las tibias, espolones, los tres primeros artejos de los tarsos medios y posteriores,



Fig. 8. *Omphalomorphella elachertiformis* De Santis ♀: A. Ala anterior. B. Antena.

amarillo, más o menos ennegrecido en los trocánteres y en las extremidades de las tibias; alas sub-hialinas con nervaduras parduzcas, las anteriores con infuscación más intensa por debajo del pterostigma.

Cabeza con reticulación poligonal irregular apenas perceptible, aunque aparece más marcada en el vértice, pronoto, escudo, escudete, parápsides, axilas, coxas y piezas mayores de las patas; también con reticulación poligonal irregular más fuertemente marcada en el escudo del mesonoto; abdomen liso, con reticulación débil en las zonas laterales de algunos segmentos.

Cabeza y antenas bastante pestañosas con pestañas fuertes y largas; ojos profusamente pestañosos; pronoto, parápsides y tercio anterior del escudo del mesonoto con pestañas fuertes esparcidas; los dos tercios posteriores del escudo del mesonoto con tres pares de pestañas gradualmente más largas y más fuertes hacia la parte posterior; escudete con dos pares de esas pestañas; propódeo con dos grupos sub-laterales de pestañas largas y finas; patas muy pestañosas, lo mismo que el abdomen que también presenta pestañas bastante fuertes.

Cabeza tan ancha como el tórax, vista de frente sub-circular, apenas más ancha que larga; línea ocelar marcada; escrobas no muy excavadas; ocelos en triángulo obtusángulo, los posteriores a menos de dos diámetros de las órbitas internas correspondientes; mejillas un poco más largas que la tercera parte del diámetro longitudinal de los ojos; sutura genal presente; cípeo semicircular, cóncavo en su parte media, formando con las mandíbulas en posición de reposo, una abertura oval; mandíbulas con dos dientes fuertes; palpos labiales y maxilares monómeros; antenas insertas un poco por encima de la línea inferior de los ojos; escapo ligeramente fusiforme, arqueado; artejos anillo pequeños, el primero corto, casi laminar; el segundo cuatro veces más largo; todos los artejos mayores del flagelo con sensorias longitudinales salientes. Dimensiones de cada artejo:

	Longitud máxima	Anchura máxima
R	0,022	0,024
I	0,154	0,032
II	0,060	0,034
III	0,032	0,036
IV	0,038	0,038
V	0,044	0,038
VI	0,044	0,040
VII	0,040	0,040
VIII	0,036	0,040
IX	0,040	0,036

Longitud del proceso estiliforme apical 0,026.

Pronoto corto; longitud y anchura del escudo del mesonoto en la relación siguiente 12 : 14; parápsides y axilas anchas; escudete un poco más corto que el escudo, de forma sub-pentagonal, redondeado en su parte posterior; metanoto bastante ancho; propodeo estrecho, con una carena mediana longitudinal apenas marcada y con espiráculos circulares. Longitud de las alas anteriores 1,153; anchura máxima 0,549; longitud de las pestañas marginales más largas 0,040; longitudes de las nervaduras sub-marginal, marginal, posmarginal y estigmática en la relación siguiente 16 : 19 : 13 : 6,5; disco profusamente pestañoso; distribución de las pestañas tal como se ve en la fig. 8 A; longitud de las alas posteriores 0,988; anchura máxima 0,238; longitud de las pestañas marginales más largas 0,068; disco muy pestañoso. Patas normales; basitarsos apenas más largos que el artejo siguiente; espolón de las tibiae intermedias tan largo como el basitarso correspondiente; tibiae posteriores con un espolón que es mucho más corto que el basitarso respectivo.

Abdomen más largo que el tórax (38 : 30) y más estrecho, cortamente peciolado, de forma oval, puntiagudo en el ápice con las valvas del ovipositor algo salientes; primer urotergito un poco más largo que los siguientes; taladro del ovipositor largo, arrancando a la altura de la línea del tercio posterior del primer urotergito; placas cercales ubicadas cerca de la extremidad.

Longitud del cuerpo 1,391.

Macho.—Desconocido.

Variaciones.—La variación que conviene hacer notar, observada en los tres ejemplares examinados, es la que se refiere al mayor o menor ennegrecimiento de las partes amarillas que se han señalado.

Distribución geográfica.—MASATIERRA y MASAFUERA.—Localidad tipo: Inocentes Bajos.

Biología.—Desconocida.—Los ejemplares paratipos fueron coleccionados a una altura de 500 metros.

Observaciones.—Esta nueva especie debe ser afín a *O. bicolor* Girault, 1915, de Australia, distinguiéndose por la coloración y por la conformación de las antenas.

Material examinado.—1 ♀ holótipo, Inocentes Bajos, 27.I.1952, en Masafuera, y 2 ♀ ♀ parátipos, Miradero de Selkirk, 31.XII.1951, en Masatierra; Kuschel, leg.

ENCYRTIDAE

Hemencyrtus kuscheli, sp. nov. (figs. 9 y 10)

Hembra.—Negro con reflejos metálicos de un bello color verde en el frontovértice, y verdosos y purpúreos en el resto del cuerpo. Antenas,

patas, valvas del ovipositor y nervaduras alares, negruzcas; extremidad proximal de la radícula, ápice y base del escapo, ápice del pedicelo, trocánteres anteriores, extremidad distal de los fémures posteriores y proximal de todas las tibias, espolones y taladro del ovipositor, pardo amarillento; alas anteriores sub-hialinas, iridiscentes, con zonas oscurecidas de pardo tal como se ve en la figura 9; alas posteriores hialinas.

Cabeza y escudo del mesonoto con reticulación escamiforme bien marcada y con puntos gruesos; escudete, axilas, tégulas; propodeo y pleuras, con reticulación escamiforme más o menos marcada; metanoto con estrías transversales irregulares; abdomen con reticulación poligonal apenas perceptible.

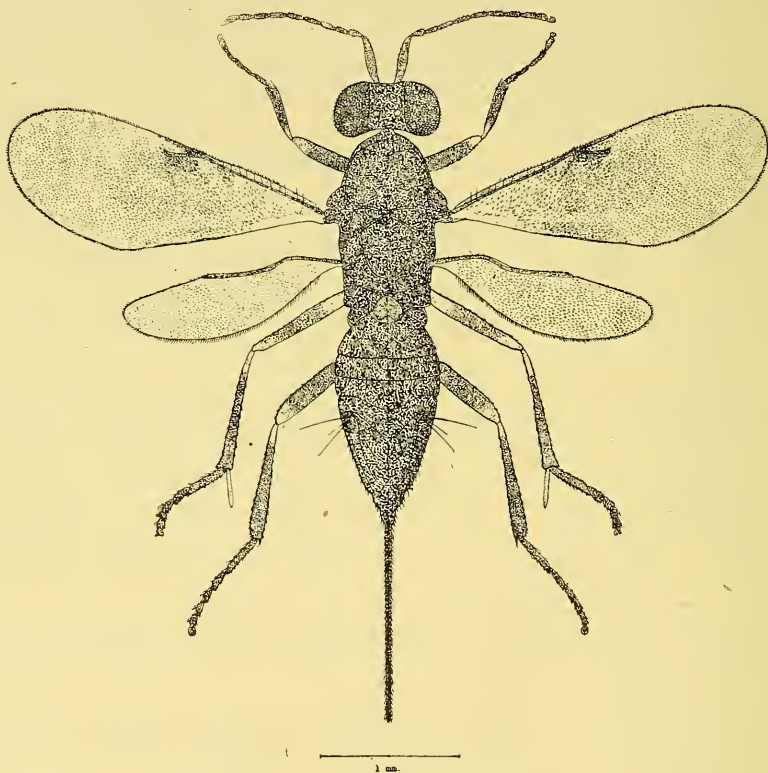


Fig. 9. *Hemencyrtus kuscheli* De Santis ♀.

Cuerpo, apéndices y vainas del ovipositor muy pestañosos, con pestañas pardo amarillentas, más o menos oscurecidas; escudo, escudete y axilas con muchas pestañas; mesopleuras glabras.

Cabeza sub-lenticular, tan ancha como el tórax; vista dorsalmente el doble más ancha que larga (20 : 9); vista de frente elíptica, más larga

que ancha (48 : 42); frontovértice más bien ancho, poco más largo que ancho; órbitas divergentes anterior y posteriormente a partir de la línea del frontovértice; borde del occipucio bien marcado pero no agudo; ojos medianos, salientes, muy pestañosos, con pestañas larguísimas; ocelos en triángulo acutángulo poco pronunciado, los posteriores ubicados a una distancia que equivale a la mitad de su diámetro, de las órbitas internas correspondientes y bastante alejados del borde del occipucio; mejillas un poco más cortas que el diámetro longitudinal de los ojos; sutura genal presente; mandíbulas tridentadas con dientes bien marcados, sobre todo el externo; palpos maxilares de cuatro artejos, labiales de tres; escrobas profundamente excavadas, llegan casi hasta la línea superior de los ojos; antenas largas, filiformes, insertas cerca del borde oral, formadas por once artejos; radícula sub-cilíndrica; escapo fusiforme, arqueado, en posición de reposo llega hasta el plano horizontal del vértice; pedicelo largo, sub-cónico; un anillo; funículo formado por seis artejos sub-cilíndricos, alargados; maza de tres artejos sub-cilíndricos, apenas engrosada y truncada en el ápice; a partir del segundo artejo del funículo y hasta el primero de la maza, con unas pocas sensorias longitudinales cortas, limitadas al tercio superior de cada uno de ellos; las del segundo y tercer artejo de la maza tan largas como la mitad de los mismos. Dimensiones de cada artejo:

	Longitud máxima	Anchura máxima
R	0,060	0,032
I	0,360	0,072
II	0,112	0,048
III	0,092	0,032
IV	0,112	0,032
V	0,112	0,032
VI	0,108	0,034
VII	0,120	0,034
VIII	0,120	0,036
IX	0,104	0,044
X	0,076	0,046
XI	0,070	0,044

Pronoto corto pero bien visible en posición dorsal; longitud y anchura del escudo del mesonoto en la relación siguiente 15 : 20; éste es entero, sólo con trazas anteriores de surcos parapsidales; axilas contiguas por el ápice; escudete sub-triangular, redondeado, saliente pero poco convexo, casi tan largo como el escudo; metanoto y propodeo estrechos; espiráculos elípticos. Longitud de las alas anteriores 2,36; anchura máxima 0,88; longitud de las pestañas marginales más largas 0,048; longitudes de las

nervaduras sub-marginal, marginal, posmarginal y estigmática, en la relación siguiente 54 : 7 : 17 : 12; nervadura mediana y cubital señaladas; nervadura sub-marginal larga y casi recta, sin expansiones; célula costal ancha; disco muy pestañoso; distribución de las pestañas tal como se ve en la fig. 9; longitud de las alas posteriores 1,65; anchura máxima 0,46; longitud de las pestañas marginales más largas 0,072; distribución de las pestañas tal como se ve en la fig. 9. Patas normales; las intermedias y posteriores largas; espolón de las tibias intermedias más corto que el basitarsos correspondiente (17,5 : 20); tibias posteriores con dos espolones.

Abdomen oval, deprimido, con el dorso plano o cóncavo, tan largo como el tórax, con los lados de los urotergitos de la mitad apical retraídos hacia la base; placas cercales ubicadas un poco por debajo de la línea media; oviscapto larguísimo, nace cerca de la base y se proyecta más allá del ápice en una extensión que es algo mayor que la longitud del abdomen (47 : 38); vainas delgadas.

Longitud del cuerpo, excluida la proyección del oviscapto, 3.

Macho.—Se distingue de la hembra por los genitales, su tamaño menor, el abdomen algo más pequeño y las antenas comparativamente más cortas, con maza entera.

Porciones pardo amarillentas de los fémures más extendidas que en la hembra.

Cabeza vista de frente tan ancha como larga. Pestañas a partir del tercer artejo del flagelo de las antenas, más fuertes que en la hembra; sensorias longitudinales tan largas como la mitad del artejo correspondiente. Dimensiones de cada artejo:

	Longitud máxima	Anchura máxima
R	0,088	0,024
I	0,272	0,076
II	0,096	0,044
III	0,092	0,032
IV	0,122	0,036
V	0,116	0,036
VI	0,116	0,036
VII	0,110	0,038
VIII	0,100	0,040
IX	0,188	0,040

Abdomen un poco más corto que el tórax.

Longitud del cuerpo 2.

Variaciones.—Las más notables en la pequeña serie de hembras que se ha examinado, son las que se refieren a tamaño de los ejemplares y a la

proyección del ovíscapto; en efecto, se ha estudiado un ejemplar de *Plazoleta* del Yunque, Masatierra, que incluyo aquí con muchas dudas, pues le faltan las antenas, que es más pequeño que el holótipo y la proyección de su ovíscapto algo menor que la longitud del abdomen.

Distribución geográfica.—MASATIERRA y MASAFUERA.—Localidad tipo: Quebrada de las Vacas.

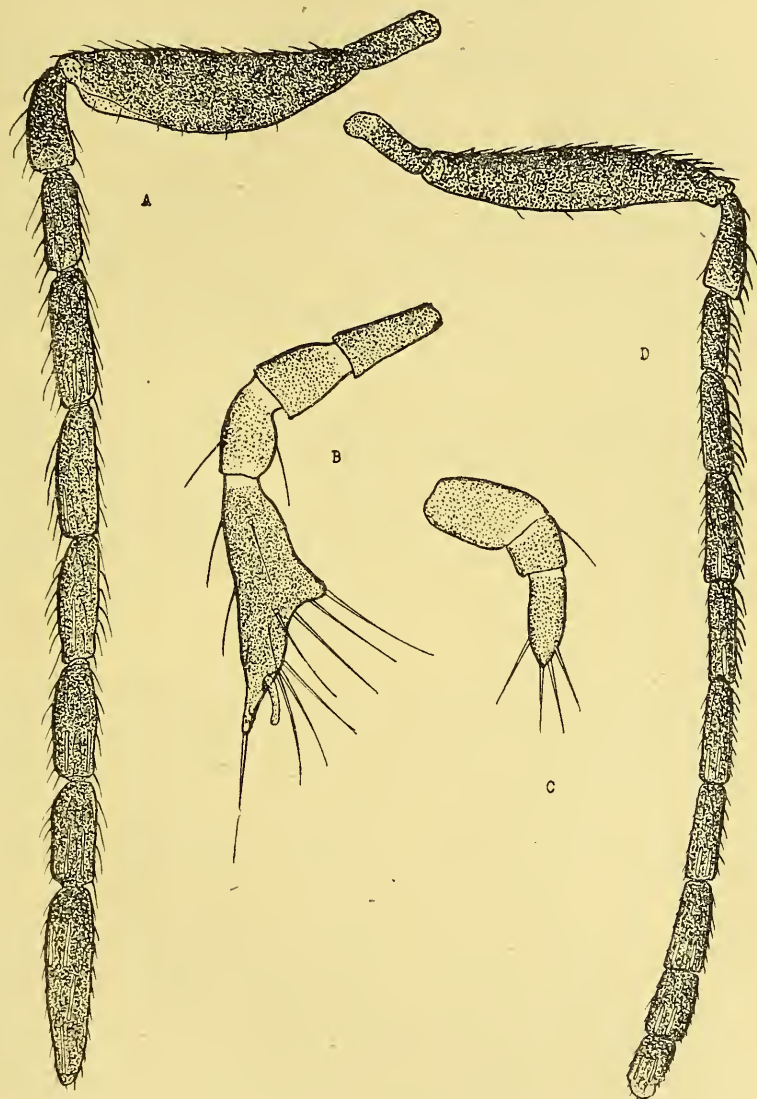


Fig. 10. *Hemencyrtus kuscheli* De Santis: A. Antena del macho. B. Palpo maxilar. C. Palpo labial. D. Antena de la hembra.

Biología.—Desconocida.

Observaciones.—Como quiera que el género *Hemencyrtus* Ashmead, 1900, ha sido caracterizado muy sumariamente por su autor (Ashmead, 1900, Proc. U. S. Nat. Mus., XXII, pp. 374-375; 1904, Mem. Carnegie Mus., I, lám. XXVIII, fig. 2) la descripción que acabo de dar de esta nueva especie, necesariamente ha tenido que hacerse con cierto detalle; comparándolas se echa de ver de inmediato que *H. kuscheli* es muy distinta de *H. herbertii* Ashmead, 1900, del Brasil, por la coloración, conformación de las antenas, escrobas más excavadas y formando triángulo, y por la mayor proyección del oviscapto. También he comparado con la descripción detallada del género *Quaylea* Timberlake, 1919, efectuada por Timberlake (1919, Proc. Haw. Ent. Soc., IV, pp. 214-216) y comparto la opinión de ese autor de que los dos géneros mencionados son muy afines.

Esta nueva especie está dedicada a su descubridor, el R. P. doctor Guillermo Kuschel.

Material examinado—1 ♀ holótipo, 1 ♂ alótipo y 2 ♀ ♀ parátipos, Quebrada de las Vacas, 17.I.1952, en Masafuera; 1 ♀ parátipo, Plazola del Yunque, 27.III.1951, en Masatierra; Kuschel, leg.